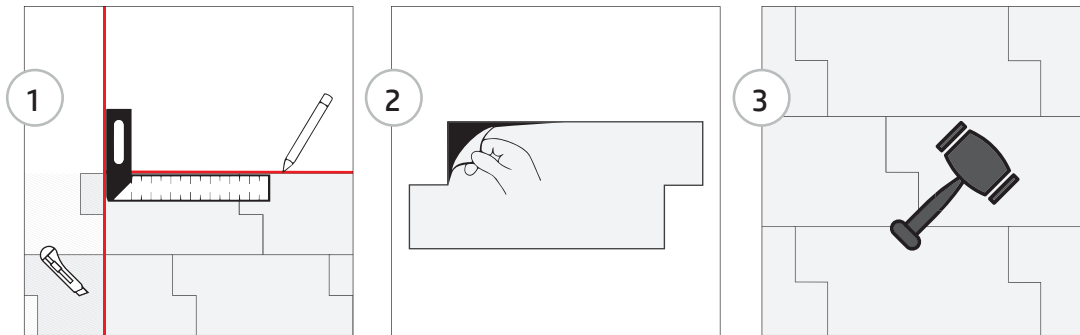


# WALL CORK/WOOD



## VOR DER VERLEGUNG

Die Paneele dürfen an Wänden in beispielsweise folgenden Bereichen angebracht werden: Schlafzimmer, Wohnzimmer, Büroräume, Geschäftsräume, Fertighäuser, Wohnwagen, usw.

Die Paneele sind bei Tageslicht auf ihren einwandfreien Zustand zu überprüfen, eventuelle Transport- und Materialschäden müssen vor der Montage reklamiert werden. Unterschiede in Farbe und Struktur sind materialbedingt und deshalb kein Reklamationsgrund.

Die Paneele dürfen nicht in folgenden Bereichen verlegt werden:

Im Freien, im Nassbereich, in Räumen mit einer Temperatur über 60 °C oder unter -10 °C, beispielsweise Sauna oder Kühlraum, an Wänden, deren Kontakttemperatur höher als 60 °C sein kann, beispielsweise an einem Kamin, bei einem Herd, Heizkörpern aber auch in Wintergärten mit Sonneneinstrahlung usw.

Der Untergrund muss glatt, staubfrei und fettfrei sein. Achten Sie darauf, dass die Fläche nach einer eventuellen Reinigung absolut trocken ist. Größere Unebenheiten sollten durch Verspachteln egalisiert werden. Auch Rauputz - Wände sind nicht geeignet oder müssen verspachtelt, bzw. egalisiert werden. Umso glatter die Oberfläche, desto besser haften die Wood - bzw. Korkplatten darauf. Die Haftung der Wall Wood/Cork an der Wand, kann durch das Anbringen eines kleinen Probestücks im Voraus getestet werden.

## VERLEGUNG

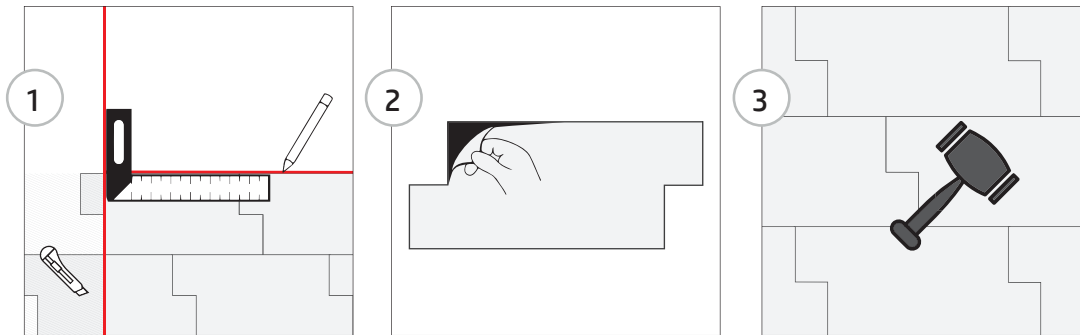
Für eine genaue und gerade Verklebung zeichnen Sie sich mithilfe eines rechten Winkels gerade Hilfslinien ein, an denen Sie die Platten ausrichten (Zeichnung 1). Ziehen Sie die Schutzfolie ab, kleben Sie die Platten an die Wand und drücken Sie sie an (Zeichnung 2). Anschließend klopfen Sie jede Platte mit einem Gummihammer an (Zeichnung 3).

Ein Cuttermesser (für Cork) oder eine Kreis- oder Stichsäge (für Wood) können zum Schneiden der Platten verwendet werden.

## REINIGUNG UND PFLEGE

Mit einem trockenen Tuch oder einem Staubwedel können die Walls gereinigt werden. Verwenden Sie keine Scheuermittel, aggressive Stoffe oder Putzmittel auf Chlorbasis. Auch von Lösemitteln wird abgeraten.

# WALL CORK/WOOD



## BEFORE INSTALLATION

The panels can be installed on walls in the following areas: bedrooms, living rooms, offices, commercial premises, prefabricated houses, caravans, etc.

The panels must be inspected in daylight to ensure that they are in perfect condition. Any transport and material damage must be claimed before installation. Differences in colour and structure are due to the material and are therefore no reason for complaint. The panels must not be installed in the following areas: Outdoors, in wet areas, in rooms with a temperature above 60 °C or below -10 °C, for example sauna or cold room, on walls whose contact temperature can be higher than 60 °C, for example at a fireplace, near a stove, radiators but also in winter gardens with sunlight, etc.

The surface must be smooth, dust-free and free of grease. Make sure that the surface is absolutely dry after any cleaning.

Larger unevenness should be levelled out by applying a filling compound. Also rough plaster walls are not suitable or must be filled or levelled. The smoother the surface, the better the wood or cork panels adhere to it. The adhesion of the Wall Wood/Cork to the wall can be tested in advance by attaching a small test piece.

## INSTALLATION

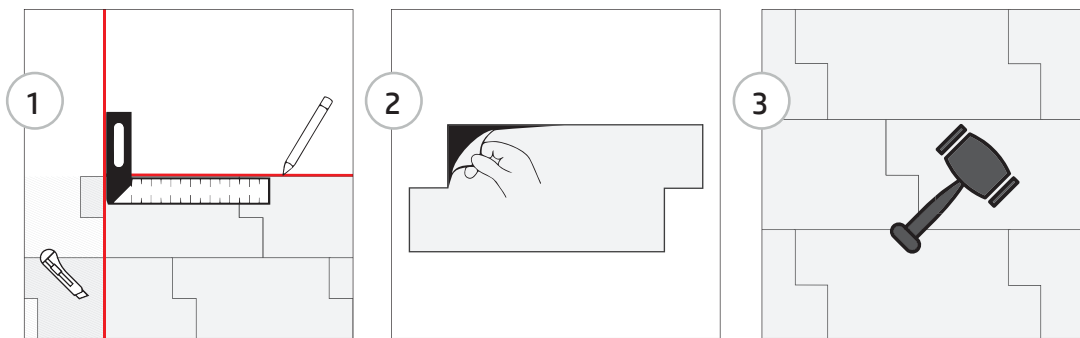
To ensure precise and straight adhesion, use a right angle to draw straight guides to help you align the panels (drawing 1). Remove the protective film, stick the panels to the wall and press them on (drawing 2). Then knock each panel with a plastic hammer (drawing 3).

A cutter knife (for cork) or a circular or jigsaw (for wood) can be used to cut the panels.

## CLEANING AND CARE

The walls can be cleaned with a dry towel or a duster. Do not use abrasive cleaners, aggressive substances or chlorine-based cleaning agents. Solvents are also not recommended.

# WALL CORK/WOOD



## AVANT L'INSTALLATION

Les panneaux peuvent être installés sur les murs dans les lieux suivants: chambres, salons, bureaux, locaux commerciaux, maisons préfabriquées, caravanes, etc. Les panneaux doivent être inspectés à la lumière du jour pour constater leur parfait état. Tout dommage de transport ou sur le matériel doit faire l'objet d'une réclamation avant la pose.

Les différences de couleur et de structure sont liées au matériau et ne donnent donc pas lieu à réclamation.

Les panneaux ne doivent pas être installés dans les endroits suivants : zones extérieures, dans des pièces humides, dans des pièces avec une température au-dessus de 60 ° C ou en dessous de -10 ° C, par exemple un sauna ou une chambre froide, sur des murs dont la température de surface peut être supérieure à 60 ° C, comme par exemple au niveau d'une cheminée, près d'un poêle, de radiateurs et également dans une véranda exposée aux rayons du soleil, etc...

La surface doit être lisse, sans poussière et exempte de graisse. Assurez-vous que la surface est absolument sèche après chaque nettoyage. Les irrégularités importantes doivent être corrigées en appliquant un enduit de lissage. Les murs en plâtre rugueux ne sont pas non plus appropriés ou doivent être rebouchés ou nivelés. Plus la surface est lisse, meilleure sera l'adhérence des panneaux de bois ou de liège. L'adhérence des panneaux muraux en bois / liège peut être testé à l'avance en appliquant un petit échantillon test.

## INSTALLATION

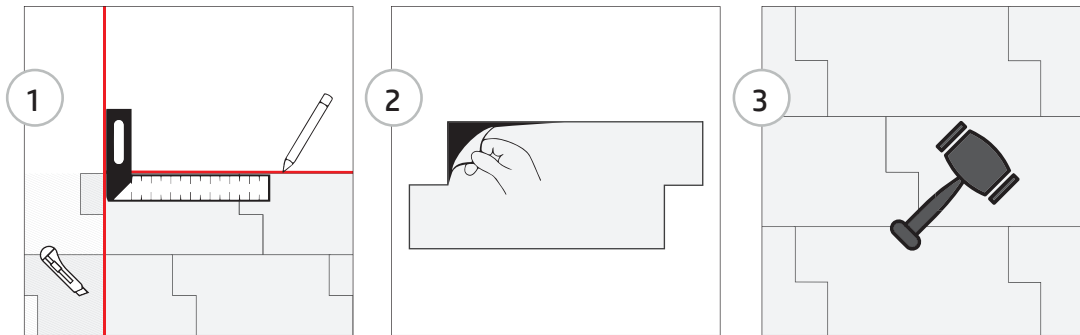
Pour assurer une adhérence précise et droite, utilisez une équerre pour dessiner des lignes de référence dans le but de vous aider à aligner les panneaux (dessin 1).

Retirez le film protecteur, collez les panneaux au mur et pressez les (dessin 2). Frappez ensuite chaque panneau avec un maillet en caoutchouc (dessin 3). Un cutter (pour le liège) ou une scie circulaire ou une scie sauteuse (pour le bois) peuvent être utilisés pour couper les panneaux.

## NETTOYAGE ET ENTRETIEN

Les murs peuvent être nettoyés avec une serviette sèche ou un plumeau. Ne pas utiliser de nettoyeurs abrasifs, de substances agressives ou des produits de nettoyage à base de chlore. Les solvants ne sont pas non plus recommandés.

# WALL CORK/WOOD



## PRIMA DELL'INSTALLAZIONE

I pannelli possono essere montati a parete in aree come: camere da letto, soggiorni, uffici, locali commerciali, case prefabbricate, caravan, ecc.

I pannelli devono essere ispezionati alla luce del giorno per assicurarsi che siano in perfette condizioni. Eventuali danni di trasporto e materiali devono essere reclamati prima dell'installazione. Le differenze di colore e di struttura sono dovute al tipo di materiale e non sono quindi motivo di reclamo.

I pannelli non devono essere installati nelle seguenti aree: all'esterno, in ambienti umidi, in locali con temperatura superiore a 60 °C o inferiore a -10°C, (come saune o celle frigorifere), su pareti la cui temperatura di contatto può essere superiore a 60°C, (come sulle pareti di caminetti, vicino ad una stufa, a caloriferi), in giardini d'inverno, ecc...

La superficie deve essere liscia, priva di polvere e di grasso e perfettamente asciutta dopo la sua pulizia. Dislivelli importanti devono essere livellati con un riempimento. Anche le pareti ruvide non sono adatte per cui devono essere riempite o livellate. Più liscia è la superficie, migliore è l'aderenza del legno o dei pannelli di sughero. L'adesione del Wall Wood/Cork alla parete può essere testata in anticipo attaccando un piccolo campione.

## INSTALLAZIONE

Per garantire un incollaggio preciso e dritto, disegnare guide lineari utilizzando un angolo retto per posizionare le piastre (disegno 1). Togliere la pellicola protettiva, incollare i pannelli alla parete e pressarli (disegno 2). Quindi battere ogni pannello con un martello di gomma (disegno 3).

Per tagliare i pannelli si può utilizzare un coltello da taglio (per il sughero) o un seghetto (per il legno).

## PULIZIA E CURA

Le pareti possono essere pulite con un panno asciutto o uno spolverino. Non utilizzare detergenti abrasivi, sostanze aggressive o detergenti a base di cloro. Anche i solventi sono sconsigliati.